



Gislaved Energi

Årssammanställning 2024



Ett år med både rekordhögst pris på elbörsen Nordpool och negativa priser!

ELÅRET

Då vi summerar elåret 2024 blev referenspriset (genomsnittliga systempriset) det lägsta på tre år. Ett års-genomsnitt blev det på 41 öre/kWh mot 64 öre/kWh förra året. Orsaken beror på ett lägre gaspris i Europa, bättre förutsättningar för vattenkraften och ökad sol- och vindkraft i systemet.

Vindkraften ökade och nådde upp till 40,3 TWh (Terawattimmar) och stod för 28 procent av den svenska elproduktionen. Med allt ökande sol- och vindkraft i systemet blev antalet negativa priser upp till 722 timmar beroende på vilket elområde vi betraktar.

(Anm: 1 TWh = 1 000 GWh = 1 000 000 MWh = 1 000 000 000 kWh).

Ser vi till det högsta priset under året blev det 816 öre/kWh den 12 december 2024 i elområde 3. Orsaken var mycket låg vind – och solkraftsproduktion i Tyskland.

Sveriges nettoexport av el ökade till angränsande länder från 28,5 TWh till 33,2 TWh, en ökning med 16 procent. Det är främst Danmark, Norge och Finland som exporten av el gått till.

FORTSATT HÖGA KOSTNADER FÖR BIOBRÄNSLE

Vi noterar fortsatt höga biobränslepriser som påverkar fjärrvärmeföretagens lönsamhet i allt större omfattning. Skogsråvaran används i vår fjärrvärmeproduktion där också kraftvärme ingår. En huvudorsak till den kraf-

tiga prisuppgången på biobränsle är att invasionen av Ukraina har minskat tillgången samtidigt som efterfrågan ökat. Ryssland och Ukraina står normalt för ungefär 30 procent av världsmarknaden vad gäller biobränsle.

KUNDUNDERSÖKNING 2024

Under året genomförde vi en kundundersökning och blev 3:a i Sverige inom vår kategori och uppnådde resultatet Mycket Väl Godkänd Kundnöjdhet (80,3). Det är supportföretaget TMJ Group AB som genomfört undersökningen. Våra bolags medarbetare är alla ambassadörer och vi fortsätter vårt arbete med att sträva att uppnå den bästa leveransen av tjänster och service till våra kunder.

MOTTAGNINGSTATION FÖR ELKRAFT

Arbetet har gått vidare med en beställning av tre nya transformatorer som innebär att vi inom några år har ersatt de äldre transformatorerna från 1980-talet. En ny mottagningsstation kommer att byggas och under året har arbetet fokuserats på anläggningsplatsen och fortsatt projektering.

GISLAVED ENERGIPARK

Huvudägarna i energiparken är Gislaved Energi AB och PLS-Energy Systems i Hestra AB, vilka representerar 34% vardera. Övriga delägares andel är 32%. Under året har flera studiebesök genomförts i parken och installationen av solceller är klar. Stödtjänster till Svenska Kraftnät har startat vilket innebär att vi bidrar med våra resurser till att bibehålla ett säkert och stabilt kraftsystem i Sverige.

Innehåll

VD har ordet	2–3
Händelser under året	4–5, 13, 33, 34
Medarbetare och styrelse	6–7
Kundnöjdhet	4, 7, 12, 13, 19, 27, 33, 34
Historik	35

Om inget annat särskilt anges, redovisas alla belopp i tusental kronor. Uppgifter inom parentes avser föregående år.

Omslagsbild: Dammen vid Gislaved Energis vattenkraftstation i Vikafors. Byggår: 1914. Effekt: 260 kW. Fallhöjd: 20 meter. Årlig produktion: 700 000 kW. Foto: Åsa Karlsson.

GISLAVED ENERGI KONCERN AB

Årssammanställning för räkenskapsåret 2024.	
Förvaltningsberättelse	8
Resultaträkning	10
Balansräkning	11

RENODLAD VERKSAMHET

Året innebar också arbeten med att fortsätta att renodla och utveckla både vårt elnätbolag (och det nya servicebolaget) då det enligt ellagen inte längre är tillåtet att bedriva någon annan verksamhet än nätverksamhet inom samma juridiska person. Bolaget Gislaved Energi Service AB bildades år 2023 och är ett gemensamt dotterbolag till Gislaved Energi AB och Gislaved Energi Elnät AB.

PLANERING FÖR Ö-DRIFT

En analys är genomförd avseende investering i ökad elproduktionskapacitet med en s.k. ORC-anläggning i kombination med ett energilagring (batteri). Förutom att kraftvärmeanläggningen i Mossarp kan producera mer el, ges en möjlighet till s.k. ö-drift. I händelse av t.ex. ett plötsligt elbortfall ska anläggningen bidra till att säkra fortsatt leverans av fjärrvärme till kunderna.

NY PRODUKTIONSKAPACITET

En utredning slutfördes under året om var ny produktionskapacitet kan placeras med förslag till bränsleval. Anläggningen kommer att fungera som en effekt- och spetslastreserv.

SUPERSNABBLADDAREN

Vi kan konstatera att supersnabbladdaren (400 kW) på Stegvägen i Mossarp blivit populär och utnyttjas av allt fler. Laddaren är geografiskt bra placerad och i närheten av riksväg 27 och är förberedd för laddning av tyngre

elfordon samt elbilar.

GISLAVEDS KOMMUN 50 ÅR!

Vem minns inte 50-årsfesten? - Där vädret var det allra bästa i slutet av augusti och där vi var med i den långa raden av utställare.

Ett stort tack riktas till alla medarbetare som inom företagskoncernen bidragit till fortsatt utveckling av vår verksamhet!

Ett varmt tack riktas också till styrelsen för ett fortsatt gott samarbete och engagemang under året!

Hans Brunström, VD och koncernchef



GISLAVED ENERGI ELNÄT AB

Årssammanställning för räkenskapsåret 2024.

Förvaltningsberättelse	14
Resultaträkning	16
Balansräkning	17

GISLAVED ENERGI AB

Årssammanställning för räkenskapsåret 2024.

Förvaltningsberättelse	20
Resultaträkning	24
Balansräkning	25

GISLAVED ENERGI SERVICE AB

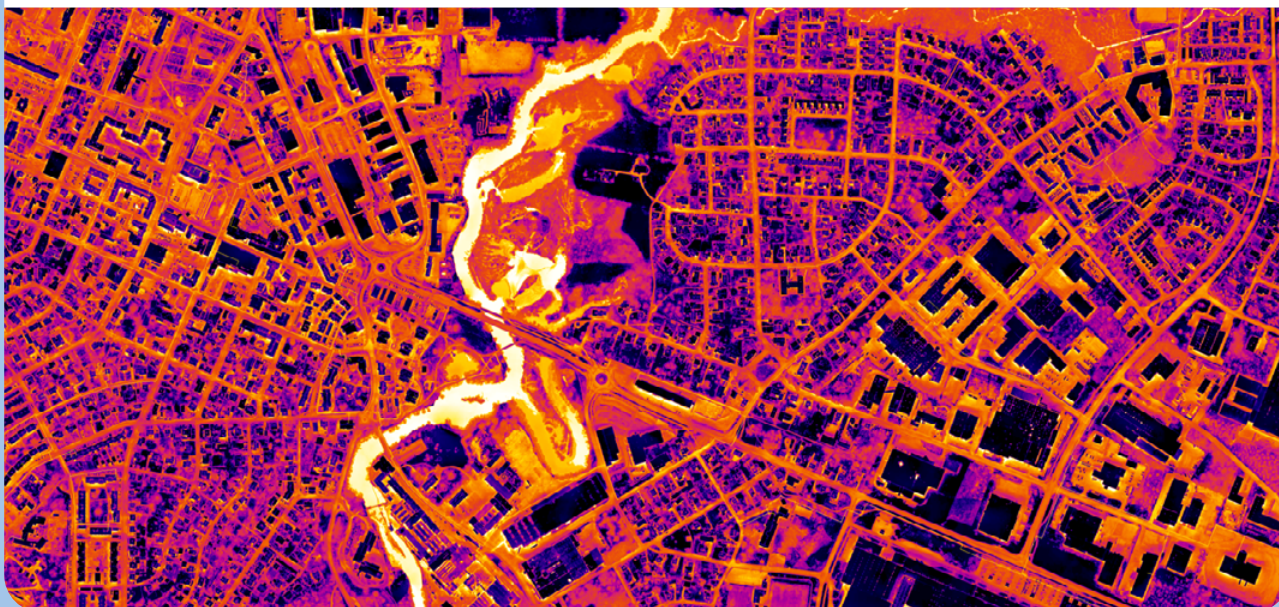
Årssammanställning för räkenskapsåret 2024.

Förvaltningsberättelse	28
Resultaträkning	30
Balansräkning	31

Termofotografering av fjärrvärmenätet

Vi har under året genomfört en flygbaserad läckagesökning med värmekamera (s.k. termofotografering) av vårt fjärrvärmenät i Gislaved och Anderstorp. Under genomförandet flög flygplanet fram och tillbaka över fjärrvärmenätet på cirka 800 meters höjd och dokumenterade hela vårt nät med en avancerad värmekamera. Bilderna sammanställs och vi får en samlad ögonblicksbild över hela vårt nät.

Vi kan då i detalj studera nätet och våra anslutningar för att se eventuella läckor, så att dessa snabbt kan hittas och repareras. Vi kommer att utföra flygtermografering med ett par års mellanrum så att vi kan se hur nätet förändras över tiden och om skador har uppstått. Detta gör att vi på ett effektivt sätt kan planera underhållet och förebygga problem, vilket bidrar till ett väl fungerande och kostnadseffektivt nät.



Miljö och Gislaved Energi – vad tycker våra kunder?

Under 2024 gjordes en kundundersökning. Det ställdes frågor inom olika områden. Nedan återger vi några utvalda kommentarer inom området miljö.

”De har solcellsparkar och vindenergi och dessa är ju miljövänliga energikällor.”

”Som jag upplever det med vindkraftspark så tror jag att Gislaved Energi är miljömedvetna.”

”De har ett grönt elavtal man kan välja hos dem.”

”Jag har valt dem för att de är miljömässiga.”

”De har samarbete med vindkraftskooperativet och de håller väl också på med solenergi.”

Ett stort tack till alla kunder som gav oss feedback. Vi är ödmjukt tacksamma för alla svar och vi är stolta för att vi rankas på 3:e plats av 90 liknande energibolag i Sverige i vår kategori.





Ny fakturautställare

Till följd av renodling av elnätsverksamheten med nya lagar och krav, har fakturor som tidigare skickats från Gislaved Energi Elnät AB org nr. 556223-8765 övergått till avsändare Gislaved Energi Service AB org nr. 559460-1618. Gislaved Energi Service AB tog under året över faktura- och betalningsansvar samt befogenheter från Gislaved Energi Elnät AB och Gislaved Energi AB. För alla kunder fortsätter alla avtal med Gislaved Energi att gälla precis som tidigare.

Uppgradering och anslutning Ängsgatan-Stationsallén

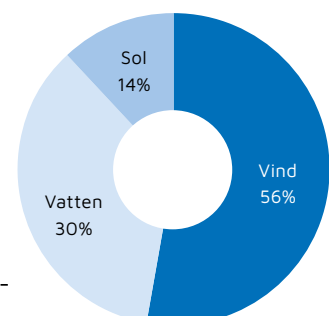
Under år 2024 uppgraderades en del av Gislaveds fjärrvärmenäts centrala delar i samband med anslutningen av det nya centrala kvarteret som byggs på parkeringen söder om Johan Orre-skolan. De nya husen kommer att värmas av förnybara skogsrester och kommer att utgöra ca 3% av nätets årliga värmebehov.



Förnybar el

Under år 2024 har Gislaved Energi köpt in 100% förnybar el som sålts vidare till våra kunder. Elen har producerats i Norden och är en mix av energi från sol, vind, vatten och biobränslen. Gislaved Energi verkar för ett hållbart energisystem och har som ambition att skapa mer förnybar elproduktion lokalt i och runt Gislaved.

Gislaved Energi köper solel från ett hundratal mikroproducenter. Vi producerar el i våra vattenkraftverk Gyllenfors i Nissan (Gislaved) och Vikafors (Ebbebo). El produceras även via vårt delägarskap i Klämman Vind AB utanför Reftele. Vi är även delägare i Gislaved Energipark, där solenergi blir till el i en solcellspark med batterilager. Förnybart är viktigt för oss – ett hållbart alternativ som är bra för klimatet och för framtiden.



Ledning och kundservice

Det är oss du möter när du besöker eller kontaktar Gislaved Energi.



Hans Brunström
VD



Adam Sjöstrand
Ekonomichef



Åsa Karlsson
Marknadschef



Madelene Ståhl
Kundservice



Kerstin Andersson
Kundservice



Sofie Axelsson
Ekonomi/Kundservice



Rikard Bondéus
Teknisk chef

Fjärrvärme

Fjärrvärmeteamet ser till att kunderna har det varmt och skönt med fjärrvärme i Gislaved, Anderstorp, Hestra, Reftele, Broaryd och Burseryd.



Miso Filipovic
Teamchef Värme



Thomas Kam
Värmetekniker



Örjan Backhouse
Värmetekniker



Thomas Westerlund
Värmetekniker



Rickard Ohliew
Värmetekniker



Mikael Lindsten
Värmetekniker

Styrelsen



Bengt-Anders Johansson
Ordförande,
ledamot (m)



Sören Svensson
1:e vice ordförande,
ledamot (s)



Anders Karlsson
2:e vice ordförande,
ledamot (MiG)



Jan-Erik Pohl
Ledamot (m)



Sören Axelsson
Ledamot (sd)



Henrik Hallberg
Ledamot (c)

El och teknik

Vårt el-team ansvarar för att allt fungerar i det vanliga elnätet samt i gatubelysning och vår elproduktion m.m. Teknikteamet ansvarar för underhåll och utveckling av våra tjänster och it-miljö.



Jörgen Blomqvist
Teamchef El



Jonathan Haraldsson
IT-Ansvarig



Monia Knutsson
IT-Tekniker



Olof Berggren
Tekniker



Adam Wallentin
Tekniker



Mats Jacobsson
Montör



Tommy Elg
Montör



Fredrik Larsson
Montör



Albin Broman
Montör



Michael Andersson
Montör

Leveranssäkerhet – vad tycker våra kunder?

I kundundersökningen som gjordes 2024 ställdes det frågor om olika områden. Här redovisas utvalda svar inom området leveranssäkerhet.

"Det är i princip aldrig strömavbrott."

"Fjärrvärmen har fungerat klockrent sedan vi tog över huset 2021."

"Det har fungerat bra med elnätet."

"Det är väldigt sällan fjärrvärmen ligger nere."

"The electricity works normally. It comes as expected and is safely distributed."

Ett stort tack till alla kunder som gav oss feedback. Vi är ödmjukt tacksamma för alla svar och vi är stolta för att vi rankas på 3:e plats av 90 liknande energibolag i Sverige i vår kategori.



Sven-Olof Johansson
Ledamot (WeP)



Hans Brunström
VD

Gislaved Energi Koncern AB

– Förvaltningsberättelse

GISLAVED ENERGI KONCERN AB Org.nr 559079-2932

Styrelsen och verkställande direktören för Gislaved Energi Koncern Aktiebolag avger följande årsredovisning för räkenskapsåret 2024.

Årsredovisningen är upprättad i svenska kronor, SEK. Om inte annat särskilt anges, redovisas alla belopp i hela kronor (kr). Uppgifter inom parentes avser föregående år.

FÖRVALTNINGSBERÄTTELSE

Styrelseordförande: Bengt-Anders Johansson
VD: Hans Brunström

Information om verksamheten

Verksamheten i dotterbolaget Gislaved Energi Elnät AB omfattar distribution av el inom delar av Gislaveds kommun. I dotterbolaget Gislaved Energi AB bedrivs produktion och handel med el och värme samt gatubelysning i hela Gislaveds kommun. Bolaget erbjuder även energitjänster, entreprenader och serviceavtal. Gislaved Energi AB äger 15 % av aktierna i intressebolaget Klämman Vind AB samt 34% i Gislaved Energi-park AB. Gislaved Energi Service AB bildades i december år 2023.

Risker och osäkerhetsfaktorer

Dotterbolagens anläggningar som t.ex. nätstationer, ställverk och övriga byggnader samt anläggningar för energiproduktion kan utsättas för haverier av olika slag. Exempel på tänkbara orsaker till haverier är sabotage, naturkatastrofer, storskaliga bränder etc. Dotterbolagens eldistribution samt värmedistribution kan också råka ut för haverier med skador på egna anläggningar som följd och om inte avbrotten avhjälpas i tid även förorsaka avbrottsersättningar. Exempel på tänkbara orsaker är kraftiga blixtnedslag i samband med åskväder, avgrävda elkablar, nedblåsta stolpar, stormfälld skog, skadade fjärrvärmeledningar etc. Koncernen bedriver ett långsiktigt arbete i syfte att minska riskerna för haverier samt att minska skadeeffekterna vid avbrott m.m.

Koncernen utsätts genom sin verksamhet för finansiella risker, t.ex. kreditrisker, ränterisker, marknadsrisker vid elhandel samt finanskriser. Koncernen följer en upprättad finanspolicy i syfte att begränsa de finansiella riskerna samt en upprättad riskpolicy för elhandelsverksamheten i syfte att begränsa marknadsriskerna.

Ekonomi

Resultat före dispositioner och skatt för bolaget uppgick till 519 Tkr. Koncernbidrag på 3 200 Tkr har lämnats till Gislaveds Kommunhus AB. Koncernbidrag på 200 Tkr har lämnats till Gislaved Energi AB. Bolaget har erhållit koncernbidrag på 2 900 Tkr från Gislaved Energi Elnät AB.

Miljö

Dotterbolagen är certifierade enligt ISO14001:2015 och har arbetat vidare med miljöfrågor under verksamhetsåret. En uppföljande externrevision har genomförts med bra resultat. Bolagen arbetar fortlöpande med åtgärder för minskad energianvändning.

Utblick/framtid

Koncernen kommer fortsätta erbjuda leveranssäkra och prisvärda el- och energilösningar och bidra till utvecklingen av ett hållbart samhälle.

Ägarförhållanden

Gislaved Energi Koncern AB, 559079-2932, ägs till 100 % av Gislaveds Kommunhus AB (559084-6191). Koncernen omfattar de helägda bolagen Gislaved Energi Elnät AB (556223-8765), Gislaved Energi AB (556247-6514) samt Gislaved Energi Service AB (559460-1618), som ägs till lika delar av Gislaved Energi Elnät AB och Gislaved Energi AB.

Flerårsöversikt (Tkr)

	2024	2023	2022	2021	2020
Nettoomsättning	64	200	288	285	200
Resultat efter finansiella poster	519	-820	-2 761	-90	1 642
Balansomslutning	15 241	24 439	12 349	12 638	13 415
Soliditet (%)	72,8	45,3	96,2	94,5	97,1

För definitioner av nyckeltal, se Redovisnings- och värderingsprinciper.

Förslag till vinstdisposition

Styrelsen föreslår att till förfogande stående vinstmedel (kronor):

Balanserad vinst	10 977 561
Årets vinst	15 343
	10 992 904
Disponeras så att i ny räkning överföres	10 992 904
	10 992 904

Företagets resultat och ställning i övrigt framgår av efterföljande resultat- och balansräkning med noter.

Resultaträkning	2024-01-01 -2024-12-31	2023-01-01 -2023-12-31
Nettoomsättning	64 316	199 997
	64 316	199 997
Rörelsens kostnader		
Övriga externa kostnader	-115 622	-1 020 109
	-115 622	-1 020 109
Rörelseresultat	-51 306	-820 112
Resultat från finansiella poster		
Övriga ränteintäkter och liknande resultatposter	919 122	107
Räntekostnader och liknande resultatposter	-349 103	-33
	570 019	74
Resultat efter finansiella poster	518 713	-820 038
Bokslutsdispositioner	-500 000	4 500 000
Resultat före skatt	18 713	3 679 962
Skatt på årets resultat	-3 370	-758 050
Årets resultat	15 343	2 921 912

Balansräkning	Not	2024-12-31	2023-12-31
TILLGÅNGAR			
Anläggningstillgångar			
<i>Finansiella anläggningstillgångar</i>			
Andelar i koncernföretag	4, 5	550 000	550 000
		550 000	550 000
Summa anläggningstillgångar		550 000	550 000
Omsättningstillgångar			
<i>Kortfristiga fordringar</i>			
Fordringar hos koncernföretag		9 780 727	23 723 867
Övriga fordringar	6	4 910 558	164 980
Summa omsättningstillgångar		14 691 285	23 888 847
SUMMA TILLGÅNGAR		15 241 285	24 438 847
EGET KAPITAL OCH SKULDER	7		
Eget kapital			
<i>Bundet eget kapital</i>			
Aktiekapital		100 000	100 000
		100 000	100 000
<i>Fritt eget kapital</i>			
Balanserad vinst		10 977 561	8 055 649
Årets resultat		15 343	2 921 912
		10 992 904	10 977 561
Summa eget kapital		11 092 904	11 077 561
Kortfristiga skulder			
Skulder till koncernföretag		3 359 799	12 600 000
Akutella skatteskulder		750 957	761 286
Upplupna kostnader och förutbetalda intäkter		37 625	0
Summa kortfristiga skulder		4 148 381	13 361 286
SUMMA EGET KAPITAL OCH SKULDER		15 241 285	24 438 847

Förändring i eget kapital	Aktie- kapital	Balanserat resultat	Årets resultat	Summa eget kapital
Ingående eget kapital 2023-01-01	100	9 248	2 531	11 879
Omföring av föregående års resultat		2 531	-2 531	0
Utdelning		-2 098		-2 098
Återbetalning aktieägartillskott		-1 626		-1 626
Årets resultat			2 922	2 922
Utgående eget kapital 2023-12-31	100	8 055	2 922	11 077
Omföring av föregående års resultat		2 922	-2 922	0
Årets resultat			15	15
Utgående eget kapital 2024-12-31	100	10 977	15	11 092

Vad våra kunder tycker om vår hemsida och Mina sidor.

Under 2024 gjordes en kundundersökning. Här återger vi några kommentarer på ämnet hemsida och Mina sidor.

”Jag uppskattar att hemsidan är ganska enkel. Man hittar ganska lätt på hemsidan.”

”Det var frugan som kollade på hemsidan. Hon säger här i bakgrunden att den var ganska bra.”

”Det gick bra att ansöka om solceller på hemsidan, jag hittade den information jag sökte där.”

”Der går bra att kolla sin elförbrukning där, så Mina sidor är bra.”

”Der är lite svårt att förstå hur man ser vad man gjort av med, det kunde vara enklare att kunna se överskottet och vad som händer med det.”

”De har en bra app som jag använder för min solcellsproduktion.”

Ett stort tack till alla kunder som gav oss feedback. Vi är ödmjukt tacksamma för alla svar och vi är stolta för att vi rankas på 3:e plats av 90 liknande energibolag i Sverige i vår kategori.



Gislaveds kommun fyllde 50 år och vi var med och firade!

Gislaveds kommun firade under hela år 2024 att kommunen fyllde 50 år. Vi var med på kommunens jubileumsfest där vi ställde ut på mässområdet. Många kommuninvånare besökte vår monter och ställde frågor om vår verksamhet. Vi hade även öppet hus och bjöd på fika när den välbesökta historievandringen genomfördes i Gislaved.



Välbesökt när vi bjöd på fika vid historievandringen.



VD Hans Brunström mötte besökare i montern.

Information om störningar – vad tycker kunderna?

Under 2024 gjordes en kundundersökning. Nedan återger vi några utvalda kommentarer gällande informationen vid störningar.

“Jag ser på appen när det är planerade avbrott.”

“Vi ringde dem en gång då vår växlare krånglade. De instruerade mig väldigt bra om hur jag skulle kolla felet.”

“Information vid störningar kommer med sms.”

“Det gick en huvudsäkring som de ryckte ut och hjälpte mig med snabbt och smidigt. Det kändes bra.”

Ett stort tack till alla kunder som gav oss feedback. Vi är ödmjukt tacksamma för alla svar och vi är stolta för att vi rankas på 3:e plats av 90 liknande energibolag i Sverige i vår kategori.



Gislaved Energi Elnät AB

– Förvaltningsberättelse

GISLAVED ENERGI ELNÄT AB

Org.nr 556223-8765

Styrelsen och verkställande direktören för Gislaved Energi Elnät AB avger följande årsredovisning för räkenskapsåret 2023.

Årsredovisningen är upprättad i svenska kronor, SEK. Om inte annat särskilt anges, redovisas alla belopp i tusentals kronor (Tkr). Uppgifter inom parentes avser föregående år.

FÖRVALTNINGSBERÄTTELSE

Information om verksamheten

Verksamheten i bolaget omfattar distribution av el inom delar av Gislaveds kommun.

Styrelseordförande: Bengt-Anders Johansson
VD: Hans Brunström

Företaget har sitt säte i Gislaved.

Väsentliga händelser under räkenskapsåret

Elnät

Bolaget ser en fortsatt positiv trend genom flera utökningar av ansluten effekt till industriföretag, inkomna förfrågningar samt nyanslutningar. Reinvestering har utförts av transformatorer och låg- och högspänningsställen har bytts ut mot nya under året. Detta görs för att göra leveransen av el så driftsäker som möjligt.

Året innebar också arbeten med att renodla vår elnätverksamhet då det enligt ellagen inte längre är tillåtet att bedriva någon annan verksamhet än nätverksamhet inom samma juridiska person. Kommunfullmäktige beslutade den 14 december 2023 att godkänna att Gislaved Energi Koncern AB bildar ett nytt dotterbolag med namnet Gislaved Energi Service AB, bolaget blir därigenom ett gemensamt dotterbolag till Gislaved Energi AB och Gislaved Energi Elnät AB. Året har inneburit ett omfattande arbete med att flytta verksamhet (bl.a. personal, löner, fakturering av elnäts- och elhandelskunder, IT-avtal m.m.) från Gislaved Energi Elnät AB till det nya bolaget.

En fortsatt analys gällande placering av vår kommande mottagningsstation för elnät har genomförts under året.

Ett förslag har framtagits om att placera anläggningen i Mossarp istället för den ursprungliga idén om placering invid vårt kontor på Mårtensgatan. Bolaget har arbetat med en förstudie som innefattar teknisk lösning och skalskydd för den nya mottagningsstationen.

Tre nya krafttransformatorer har beställts där leverans sker under år 2026 och i början av år 2027.

Bolaget ser en ökning i antal anslutningar av solceller s.k. mikroproducenter i vårt elnät samt att det även inkommit flera förfrågningar under året av större energilager, samt laddstationer för elfordon.

Omsättningen i elnätet blev 127,5 GWh, vilket är lägre än föregående år på 139,3 GWh och året innan, år 2022, uppgick det till 150,2 GWh. På två år har förbrukningen sänkts med ca 15%. Orsaker till lägre förbrukning är ökad egenproducerad el på grund av allt fler installerade solceller i kundernas anläggningar samt rådande lågkonjunktur.

Inom vårt elnätsområde har det producerats cirka 14,5 GWh elenergi, jämfört med 7,5 GWh år 2023. Det kommer främst från vattenkraftverk och solceller. Denna elenergi utgör ca 11,5% av hela vår omsättning av el, jämfört med ca 5% under år 2023.

Risker och osäkerhetsfaktorer

Bolagets anläggningar som t.ex. nätstationer, ställverk och övriga byggnader kan utsättas för haverier av olika slag. Exempel på tänkbara orsaker till haverier är sabotage, dataintrång, naturkatastrofer, storskaliga bränder etc. Bolagets eldistribution kan också råka ut för haverier med skador på egna anläggningar som följd och om inte avbrotten avhjälpas i tid även förorsaka avbrottsersättningar. Exempel på tänkbara orsaker är kraftiga blixtnedslag i samband med åskväder, avgrävda elkablar, nedblåsta stolpar, stormfälld skog etc. Bolaget bedriver ett långsiktigt arbete i syfte att minska riskerna för haverier samt att minska skadeeffekterna vid avbrott m.m.

Bolaget utsätts genom sin verksamhet för finansiella risker, t.ex. kundkreditrisk, ränterisker samt finanskriser i omvärlden som kan orsaka bankkonkurser etc. Bolaget följer en upprättad finanspolicy i syfte att begränsa de finansiella riskerna.

Ekonomi

Resultat efter finansiella poster uppgick till 2 862 Tkr vilket är 16 Tkr över prognosen på 2 846 Tkr. Bolaget har lämnat 2 900 Tkr i koncernbidrag till Gislaved Energi Koncern AB. Resultatet före skatt uppgick till -38 Tkr.

Personal

Bolaget hade inga anställda vid räkenskapsårets slut. Under perioden januari-april hade bolaget 21 anställda och samtliga gick över till Gislaved Energi Service AB den 1 maj.

Miljö

Bolaget är certifierat enligt ISO 14001:2015 och har arbetat vidare med miljöfrågor under verksamhetsåret. Bolaget arbetar fortlöpande med åtgärder för minskad energianvändning. Bolaget arbetar också med att välja mer miljövänliga produkter och som exempel har bolaget under året gått över till lågspänningskablar vilka har hälften så stor miljöpåverkan (CO₂-eq) som motsvarande standardkablar. Under år 2025 kommer bolaget även att se över mellanspänningskablar.

Utblick/framtid

Arbetet med att öka kundnyttan i elnätet fortsätter. Bolaget kommer att fortsätta genomföra investeringar som stärker leveranssäkerheten och personsäkerheten i elnätet samt även IT-säkerhet genom att arbeta efter standarden ISO 27 000. Bolaget fortsätter under år 2025 med kompetensutveckling för personalen, en strävan mot ständiga förbättringar. En målsättning är att utveckla en organisation där medarbetarna uppmuntras till att ta egna initiativ och känner ett stort engagemang, där man får och vill ta ansvar för verksamheten.

Ägarförhållanden

Gislaved Energi Elnät AB, 556223-8765, ägs till 100 % av Gislaved Energi Koncern AB (559079-2932) som i sin tur ägs till 100 % av Gislaveds Kommunhus AB (559084-6191).

Flerårsöversikt (Tkr)	2024	2023	2022	2021	2020
Nettoomsättning	55 646	64 747	51 145	50 345	48 165
Resultat efter finansiella poster	2 862	19 314	7 549	7 438	5 868
Balansomslutning	104 338	142 885	109 746	97 376	88 203
Investeringar i materiella anl tillg	9 336	9 596	8 431	3 954	9 369
Antal anställda	7	19	19	19	23
Soliditet %	42	30	40	46	56
Avkastning på eget kapital %	7	45	17	17	10

För definitioner av nyckeltal, se Redovisnings- och värderingsprinciper.

Förslag till vinstdisposition

Styrelsen föreslår att till förfogande stående vinstmedel (kronor):

balanserad vinst	14 403 367
årets vinst	47 237
	14 450 604
disponeras så att	
i ny räkning överföres	14 450 604
	14 450 604

Företagets resultat och ställning i övrigt framgår av efterföljande resultat- och balansräkning med noter.

Resultaträkning	Not	2024-01-01 -2024-12-31	2023-01-01 -2023-12-31
Rörelsens intäkter			
Nettoomsättning	3	55 646	64 748
Aktiverat arbete för egen räkning		468	726
Övriga rörelseintäkter		565	156
		56 679	65 630
Rörelsens kostnader	3		
Kostnader för transitering och inköp av kraft		-19 441	-16 184
Övriga externa kostnader		-19 054	-10 648
Personalkostnader	4	-6 731	-16 629
Avskrivningar och nedskrivningar av materiella och immateriella anläggningstillgångar		-6 041	-6 259
		-51 267	-49 720
Rörelseresultat		5 412	15 910
Resultat från finansiella poster			
Övriga ränteintäkter och liknande resultatposter	5	319	3 406
Räntekostnader och liknande resultatposter	6	-2 869	-2
		-2 550	3 404
Resultat efter finansiella poster		2 862	19 314
Bokslutsdispositioner	7	-2 900	-18 200
Resultat före skatt		-38	1 114
Skatt på årets resultat		85	-544
Årets resultat		47	570

Balansräkning	Not	2024-12-31	2023-12-31
TILLGÅNGAR			
Anläggningstillgångar			
<i>Immateriella anläggningstillgångar</i>			
Balanserade utgifter för programvaror	8	0	523
		0	523
<i>Materiella anläggningstillgångar</i>			
Byggnader och mark	9	2 372	1 827
Maskiner och andra tekniska anläggningar	10	45 774	41 808
Inventarier, verktyg och andra installationer	11	2 522	2 394
Pågående nyanläggningar och förskott avseende materiella anläggningstillgångar	12	11 742	13 090
		62 410	59 119
<i>Finansiella anläggningstillgångar</i>			
Andelar i koncernföretag	13, 14	50	0
		50	0
Summa anläggningstillgångar		62 460	59 642
Omsättningstillgångar			
<i>Kortfristiga fordringar</i>			
Kundfordringar		108	20 592
Fordringar hos koncernföretag		7 651	5 059
Aktuella skattefordringar		849	0
Övriga fordringar	15	27 528	50 020
Förutbetalda kostnader och upplupna intäkter		5 742	7 573
Summa omsättningstillgångar		41 878	83 244
SUMMA TILLGÅNGAR		104 338	142 886

Balansräkning, forts.	Not	2024-12-31	2023-12-31
EGET KAPITAL OCH SKULDER			
Eget kapital			
<i>Bundet eget kapital</i>			
Aktiekapital		500	500
Reservfond		100	100
		600	600
<i>Fritt eget kapital</i>			
Balanserad vinst		14 403	13 833
Årets resultat		47	570
		14 450	14 403
Summa eget kapital		15 050	15 003
Obeskattade reserver	16	35 700	35 700
Avsättningar			
Avsättningar för pensioner och liknande förpliktelser		0	834
Summa avsättningar		0	834
Kortfristiga skulder			
Leverantörsskulder		4 930	4 320
Skulder till koncernföretag		36 305	71 402
Aktuella skatteskulder		0	49
Övriga skulder		9 962	12 158
Upplupna kostnader och förutbetalda intäkter	17	2 391	3 420
Summa kortfristiga skulder		53 588	91 349
SUMMA EGET KAPITAL OCH SKULDER		104 338	142 886

Förändring i eget kapital

	Aktie- kapital	Bundna reserver	Fritt eget kapital	Årets resultat	Summa eget kapital
Ingående eget kapital 2023-01-01	500	100	13 433	400	14 433
Omföring av föregående års resultat			400	-400	0
Årets resultat				570	570
Utgående eget kapital 2023-12-31	500	100	13 833	570	15 003
Omföring av föregående års resultat			570	-570	0
Årets resultat				47	47
Utgående eget kapital 2024-12-31	500	100	14 403	47	15 050

Vårt bemötande – vad tycker våra kunder?

Under 2024 gjordes en kundundersökning. Här återger vi några utvalda kommentarer gällande vårt bemötande.

”Kvinnorna på kundtjänst är trevliga och enkla att prata med, de kan enkelt svara på frågorna man har gällande vindkraftsandelarna.”

”Jag tycker att de är jättebra. Jag har pratat med två av tjejerna och de är lika trevliga bägge två. Toppbetyg från mig!”

”Jag träffade på någon när jag slängde julgranen på värmeverket, då bjöd de på kaffe. De var trevliga och enkla att prata med där.”

”Vi får ett så personligt bemötande så det känns nästan som att jag och min man känner personalen.”

Ett stort tack till alla kunder som gav oss feedback. Vi är ödmjukt tacksamma för alla svar och vi är stolta för att vi rankas på 3:e plats av 90 liknande energibolag i Sverige i vår kategori.



Gislaved Energi AB

– Förvaltningsberättelse

GISLAVED ENERGI AB

Org.nr 556247-6514

Styrelsen och verkställande direktören för Gislaved Energi AB avger följande årsredovisning för räkenskapsåret 2023.

Årsredovisningen är upprättad i svenska kronor, SEK. Om inte annat särskilt anges, redovisas alla belopp i tusentals kronor (Tkr). Uppgifter inom parentes avser föregående år.

FÖRVALTNINGSBERÄTTELSE

Information om verksamheten

Styrelseordförande: Bengt-Anders Johansson

VD: Hans Brunström

Gislaved Energi AB (556247-6514), med säte i Gislaved, ägs till 100% av Gislaved Energi Koncern AB som ägs till 100% av Gislaveds Kommunhus AB.

Verksamheten i bolaget omfattar produktion och handel med el, produktion och distribution av värme, gatubelysning, energitjänster och viss entreprenadverksamhet.

Bolaget har som mål att vara det naturliga valet för energianvändare inom Gislaveds kommun.

Väsentliga händelser under räkenskapsåret

Dotterbolaget Gislaved Energi Service AB bildades i december år 2023. Bolaget är därigenom ett gemensamt dotterbolag till Gislaved Energi AB och Gislaved Energi Elnät AB. Anledningen till bolagsbildningen är ett lagkrav att renodla elnätsverksamheten, vilket inneburit ett arbete med att flytta verksamhet (bl.a. personal, löner, fakturering av elnäts- och elhandelskunder, IT-avtal m.m.) från Gislaved Energi Elnät AB till det nya bolaget.

Vattenkraftstationerna Gyllenfors och Vikafors samt vårt deläggande i Klämman Vind har positivt bidragit till resultatet trots att ett haveri inträffade vid anläggningen i Gyllenfors i juni år 2023. Analysen visar att ett främmande föremål sannolikt har kommit in i turbinen och påverkat regleringen. Anläggningen har delvis reparerats och har körts vidare med en något reducerad effekt efter provisorisk åtgärd. Ärendet med försäkringsbolaget avslutades under året.

Elhandel

Vi bevakar ständigt elbörsen och följer elmarknadens utveckling. En av de största händelserna under året var att flödesbaserad kapacitetsberäkning togs i drift av myndigheten Svenska Kraftnät i början av november. Detta sammanföll med händelser som ledde till mycket höga priser; rekordlåg produktion av sol- och vindkraft i Tyskland, driftstörningar i finsk kärnkraft och underhållsarbete i elnätet. Det är svårt att dra några långtgående slutsatser efter en så kort period med den nya modellen, men prisutvecklingen på den finansiella elmarknaden ökade med större prisskillnader inom Sverige och det påverkar oss och våra kunder. Elpriserna i Sverige var under år 2024 de lägsta på fyra år, främst på grund av den starka hydrologiska balansen och ökad vindkraftskapacitet. Årets priser beror främst på en stark hydrologisk balans, samtidigt som ökad installerad vindkraftskapacitet både i Norden och övriga Europa tidvis har pressat priserna mycket lågt. Samtidigt har vi sett höga elpriser i elområdena SE3 och SE4 när det inte blåser i Danmark och Tyskland.

Gislaved Energi erbjuder rörliga avtal p.g.a. de höga risknivåerna. Ca 94% av alla kunder har avtal med rörligt pris. Till större kunder erbjuder vi Portföljavtal med finansiella prissäkringar.

Fortsatt samarbete har skett under året med Sveriges Vindkraftskooperativ Ekonomisk förening (SVEF) och deras medlemmar debiteras via Gislaved Energi.

Under år 2024 har vi köpt in 100% nordisk förnybar el från sol, vind, vatten till alla våra elhandelskunder. Vi har förnyat vår certifiering Schysst elhandel. Genom certifieringen förbinder vi oss att vara tydliga i avtal och villkor.

Gatubelysning

Utbyte av armaturer har genomförts till ny LED-teknik och har pågått inom alla tätorter i kommunen med start år 2019. Totalt har ca 8 500 armaturer bytts till LED-teknik från starten och fram till idag. Detta har medfört minskad energiförbrukning, bättre belysning samt längre intervall för underhållsåtgärder.

Besiktning har även utförts av våra gatubelysningsstolpar av trä i kommunen. Stolpar som blir utdömda byts ut.

Vik utanför Hestra: Under året har äldre trästolpar utbytts till stålstolpar samt montering har genomförts av nya LED-armaturer på en sträcka om 1 km.

Mellby utanför Reftele: Här har ny jordkabel grävts ned (700 m) och nya eftergivliga stolpar har monterats tillsammans med LED-belysning. Därmed har äldre trästolpar och luftledning kunnat utrangeras.

Elproduktion

Gyllenfors vattenkraftstation har varit i drift under året och utan något längre stopp. Det inträffade en större skada i juni år 2023 på anläggningen, där både löphjul och det s.k. sugröret påverkades. Därför har en del av elproduktionen gått förlorad under året. Total elproduktion uppgick till 5 800 MWh under år 2024 (4 000 MWh under år 2023). Beslut har tagits av styrelsen i att investera i en s.k. sugrörslucka nedströms, för att komma åt sugrörskonan.

Gyllenfors vattenkraftstation är ett flödesbaserat system där det inte finns något vattenmagasin. Vattenkraftstationen i Vikafors har ett system med möjlighet att fördämma vattenmängder vid lågt elpris och öka flödet vid ett högre pris. Under året var medelpriset (elkraftsproduktion) vid Gyllenfors ca 40 öre/kWh och för Vikafors 65 öre/kWh.

Bolaget är delägare (15%) i intressebolaget Klämman Vind AB som äger två vindkraftverk, med maxeffekten 3,3 MW per verk och placerade på höjden Klämman, nordost om Reftele. Dessa har varit i drift under hela året. Årets produktion uppgick till 21,3 GWh vilket är ca 10% lägre än föregående år på 23,7 GWh. Båda vindkraftverkens produktion uppgick till 91,3% av förväntad elproduktion.

De solcellsanläggningar vi har på våra egna fastigheter har en effekt om 120 kW och är placerade på Mårtensgatan och i Mossarp. Dessa har tillsammans under året producerat 70 MWh (70 000 kWh). Anläggningen vid vårt kontor har ett energilager (batterier) kopplat till sig för att jämna ut elleveransen.

Värme

Totala värmeförsäljningen uppgick till 54,9 GWh vilket är i samma nivå som föregående år. I Gislaved-Anderstorpsnätet blev värmeförsäljningen 46,8 GWh. För bolagets mindre fjärrvärmenät blev försäljningen sammanlagt 8,1 GWh.

År 2024 var enligt SMHI något varmare än ett normalår, med ett energiindex om 0,93 (där 1 är normalt). Medeltemperaturen över året var 7,7°C (normalt 6,8°C), en differens om +0,9°C. Temperaturdifferensen är dock inte jämnt fördelad över året. En avvikelse noterades om ca +1,2°C under våra viktigaste eldningsmånader (jan-mar, okt-dec). Detta betyder att vädret var ovanligt varmt under den period som vi normalt producerar som mest.

Produktionsmixen har bestått av 99,9% förnybart bränsle i form av skogsflis, förädlad trädbränsle och bioolja. Resterande del 0,1% har varit fossil olja som finns kvar i en anläggning. När den är förbrukad kommer ny fossil olja kommer inte att köpas in, utan all reservkapacitet kommer att utgöras av bioolja.

Fri tilldelning av utsläppsrätter har erhållits under året om totalt 2 319 st. Under året såldes 4 000 utsläppsrätter.

Under året har vi anslutit fyra nya fjärrvärmecentraler till våra fjärrvärmenät, två i Gislaved-Anderstorps nät, en i Hestra och en i Refteles nät. I Reftele har dessutom en ombyggnation av den största undercentralen genomförts p.g.a. ägarbyte av fastigheten. Inget ytterligare effektbehov tillkom i och med detta.

Fjärrvärmenätet har också undersökts från flygplan med s.k. flygtermografering. Genom detta hittades en läcka som reparerats. Flygtermografering kommer att genomföras vart femte år för att kontrollera status.

Vår största produktionsanläggning, kraftvärmearläggningen i Mossarp, har under sommaren genomgått sedvanlig revision av båda pannorna. Då genomfördes ett större underhållsarbete gällande bränsleinmatningen till en av de två fastbränslepannorna. Dessutom mättes de båda fastbränslepannorna med s.k. virvelströmsmätning och för att kontrollera skicket på de s.k. tubpaketen. Mätningen kommer även att genomföras under år 2025. Då fås en bra uppfattning om pannornas skick samt om det sker några förändringar.

Energitjänster

Den publika laddstationen vid Stegvägen i Mossarp är en viktig kugge i regionens infrastruktur för godstransporter. Två supersnabbladdare (total effekt om 400 kW) ger möjlighet till laddning av två tyngre fordon samtidigt (och även elbilar kan anslutas). Gislaved Energi har låtit uppföra laddstationen via ett hundraprocentigt stöd från Energimyndigheten och via satsningen "Regionala elektrifieringspiloter för tunga transporter". Projektet har under året slutredovisats ekonomiskt till Energimyndigheten.

Risker och osäkerhetsfaktorer

Bolagets anläggningar för energiproduktion kan utsättas för haverier av olika slag. Exempel på tänkbara orsaker till haverier är sabotage, naturkatastrofer, storskaliga bränder etc. Bolagets värmedistribution kan också råka ut för haverier med skador på egna anläggningar som följd samt om inte avbrotten avhjälpas i tid även förorsaka avbrottsersättningar till bolagets kunder. Exempel på tänkbara orsaker är avgrävdä, eller på annat sätt skadade fjärrvärmeledningar. Bolaget bedriver ett långsiktigt arbete i syfte att minska riskerna för haverier samt att minska skadeeffekterna vid avbrott m.m.

Bolaget utsätts genom sin verksamhet för finansiella risker, t.ex. kundkreditrisker, ränterisker, marknadsrisker vid elhandel samt finanskriser i omvärlden som kan orsaka bankkonkurser etc. Bolaget följer en upprättad finanspolicy samt en riskpolicy för elhandelsverksamheten i syfte att begränsa de finansiella riskerna.

Ekonomi

Bolagets resultat efter finansiella poster uppgick till -568 Tkr vilket är 922 Tkr sämre än prognosen på 354 Tkr. Bolaget har erhållit 200 Tkr i koncernbidrag från Gislaved Energi Koncern AB. Resultatet före skatt uppgick till 132 Tkr.

Personal

Bolaget har inte haft några anställda medarbetare utan hyr all personal från den 1 maj 2024 från Gislaved Energi Service AB. Fram till detta datum har personal hyrts in från Gislaved Energi Elnät AB.

Miljö

Flera av bolagets anläggningar för energiproduktion omfattas av tillstånds- respektive anmälningsplikt enligt Miljöbalken. Bolaget bedriver ett långsiktigt arbete i syfte att med god marginal klara de i tillstånden angivna gränsvärdena.

Bolaget är certifierat enligt ISO 14001:2015 och har arbetat vidare med miljöfrågor under verksamhetsåret. En uppföljande externrevision genomfördes med bra resultat. Bolaget arbetar fortlöpande med åtgärder för minskad energianvändning. Bolagets strävan att minska påverkan på miljön har fortsatt genom samverkan med Gislaveds kommun avseende energieffektivisering av gatubelysningen inom kommunen. I och med utbyggnaden av fjärrvärmenätet i Gislaved-Anderstorp konverterar kunder från gas- och oljepannor till fjärrvärme vilket reducerar koldioxidutsläppen i kommunen. Vi konstaterar fortsatt att satsningarna på förnyelsebara bränslen ger ett positivt bidrag till miljömålen inom Gislaveds kommuns klimatstrategi.

Bolaget är 100% fossilfritt när det gäller värmeproduktionen i Mossarp. Våra oljepannor, som används som reserv- och spetseffekt, eldas uteslutande med HVO 100. Även för arbetsfordonen används det förnybara bränslet istället för vanlig diesel.

Elhandelskunderna erbjuds 100 procent förnybar el.

Utblick/framtid

Utbyggnaden av fjärrvärmeledningar och anslutning av nya kunder fortsätter. En av bolagets målsättningar är att öka andelen egenproducerad Naturel genom nyinvesteringar i vindkraft, solkraft och vattenkraft.

Tjänsteutbudet inom Internet of Things (IoT) kommer fortsätta att utvecklas där vi fortsatt arbetar för att driftsätta ett s.k. LoRaWAN-nät (trådlöst nätverk) inom hela Gislaveds kommun.

Flerårsöversikt (Tkr)

	2024	2023	2022	2021	2020
Nettoomsättning	138 265	157 534	217 265	148 220	89 038
Resultat efter finansiella poster	-568	12 942	8 222	5 514	3 475
Balansomslutning	313 131	328 544	335 314	313 681	272 991
Investeringar i materiella anl tillg	10 951	12 991	12 840	17 599	15 152
Soliditet %	46	44	37	38	40
Avkastning på eget kapital %	0	9	7	5	3

För definitioner av nyckeltal, se Redovisnings- och värderingsprinciper.

Förslag till vinstdisposition

Styrelsen föreslår att till förfogande stående vinstmedel (kronor):

balanserad vinst	13 466 991
årets vinst	77 824
	13 544 815
disponeras så att i ny räkning överföres	13 544 815
	13 544 815

Företagets resultat och ställning i övrigt framgår av efterföljande resultat- och balansräkning samt kassaflödesanalys med noter.

Resultaträkning	Not	2024-01-01 -2024-12-31	2023-01-01 -2023-12-31
Rörelsens intäkter			
Nettoomsättning	3, 4	138 265	157 534
Aktiverat arbete för egen räkning		535	484
Övriga rörelseintäkter		394	4 765
		139 194	162 782
Rörelsens kostnader	4		
Råvaror och andra direkta kostnader		-100 117	-111 189
Övriga externa kostnader		-22 740	-20 647
Avskrivningar av materiella anläggningstillgångar		-15 288	-14 973
Övriga rörelsekostnader		-5	-356
		-138 150	-147 166
Rörelseresultat		1 044	15 617
Resultat från finansiella poster			
Rörelseintäkter och liknande resultatposter	7	3 127	688
Räntekostnader och liknande resultatposter		-4 738	-3 363
		-1 612	-2 675
Resultat efter finansiella poster		-568	12 942
Bokslutsdispositioner	8	700	-11 000
Resultat före skatt		132	1 942
Skatt på årets resultat	9	-54	-475
Årets resultat		78	1 467

Balansräkning	Not	2024-12-31	2023-12-31
TILLGÅNGAR			
Anläggningstillgångar			
<i>Materiella anläggningstillgångar</i>			
Byggnader och mark	10	18 509	19 609
Maskiner och andra tekniska anläggningar	11	196 070	196 093
Inventarier, verktyg och andra installationer	12	1 271	1 461
Pågående nyanläggningar och förskott avseende materiella anläggningstillgångar	13	2 891	14 892
		218 741	232 055
<i>Finansiella anläggningstillgångar</i>			
Andelar i koncernföretag	14, 15	50	
Andelar i intresseföretag	16, 17	445	40
Fordringar hos intresseföretag	18	0	405
		495	445
Summa anläggningstillgångar		219 236	232 500
Omsättningstillgångar			
<i>Värulager</i>			
Råvaror och förnödenheter		10 383	5 230
		10 383	5 230
<i>Kortfristiga fordringar</i>			
Kundfordringar		226	1 453
Fordringar hos koncernföretag		46 874	56 970
Aktuella skattefordringar		429	56
Övriga kortsiktiga fordringar	19	16 001	8 830
Förutbetalda kostnader och upplupna intäkter	20	19 983	23 505
		83 513	90 814
Summa omsättningstillgångar		93 896	96 044
SUMMA TILLGÅNGAR		313 132	328 544

Balansräkning	Not	2024-12-31	2023-12-31
EGET KAPITAL OCH SKULDER	21, 27		
Eget kapital			
<i>Bundet eget kapital</i>			
Aktiekapital		100	100
Reservfond		20	20
		120	120
<i>Fritt eget kapital</i>			
Balanserad vinst		13 467	12 000
Årets resultat		78	1 467
		13 545	13 467
Summa eget kapital		13 665	13 587
Obeskattade reserver	22	164 034	164 534
Långfristiga skulder	23		
Skulder till kreditinstitut		95 000	95 000
		95 000	95 000
Kortfristiga skulder	24		
Skulder till kreditinstitut		23 500	23 500
Leverantörsskulder		5 691	6 619
Skulder till koncernföretag		0	2 692
Övriga kortfristiga skulder		281	9 023
Upplupna kostnader och förutbetalda intäkter	25	10 961	13 589
		40 433	55 423
SUMMA EGET KAPITAL OCH SKULDER		313 132	328 544

Förändring i eget kapital

	Aktie- kapital	Bundna reserver	Fritt eget kapital	Årets resultat	Summa eget kapital
Ingående eget kapital 2023-01-01	100	20	10 091	1 908	12 120
Omföring av föregående års resultat			1 908	-1 908	0
Summa totalresultat			1 908	-1 908	0
Årets resultat				1 467	1 467
Utgående eget kapital 2023-12-31	100	20	12 000	1 467	13 587
Omföring av föregående års resultat			1 467	-1 467	0
Summa totalresultat			1 467	-1 467	0
Årets resultat				78	78
Utgående eget kapital 2024-12-31	100	20	13 467	78	13 665

Vad våra kunder tycker om oss spontant

Under 2024 gjordes en kundundersökning. Här återger vi kommentarer som handlar om oss som bolag.

”Jag pratade med min granne härom dagen och då stod Gislaved Energi med sin servicebil där och de hade kommit på stört när det inte fungerade i huset hos dem. Det är fantastiskt!”

”Det har fungerat alldeles utmärkt och det beror dels på de fördelaktiga vindandelarna.”

”Vi har inte haft några problem någonsin. Det blir högsta betyg.”

”Jag är supernöjd med Gislaved Energi, de har billig och naturvänlig el. Enligt mig är de det bästa elbolaget i Sverige.”

”Det är jättebra personal där borta som dessutom är mycket serviceinriktade.”

”De är både miljövänliga och billiga, bättre än så kan man inte vara som elbolag.”

Ett stort tack till alla kunder som gav oss feedback. Vi är ödmjukt tacksamma för alla svar och vi är stolta för att vi rankas på 3:e plats av 90 liknande energibolag i Sverige i vår kategori.



Gislaved Energi Service AB

– Förvaltningsberättelse

GISLAVED ENERGI SERVICE AB

Org.nr 559460-1618

Styrelsen och verkställande direktören för Gislaved Energi Service AB avger följande årsredovisning för räkenskapsåret 2023-12-01 - 2024-12-31, vilket är företagets första verksamhetsår.

Årsredovisningen är upprättad i svenska kronor, SEK. Om inte annat särskilt anges, redovisas alla belopp i hela kronor (kr). Uppgifter inom parentes avser föregående år.

FÖRVALTNINGSBERÄTTELSE

Styrelseordförande: Bengt-Anders Johansson
VD: Hans Brunström

Information om verksamheten

Verksamheten i bolaget omfattar uthyrning av personal för drift- och servicetjänster till övriga bolag inom Gislaved Energi Koncern AB. Företaget har sitt säte i Gislaved.

Väsentliga händelser under räkenskapsåret

Bolaget har under året övertagit personal från Gislaved Energi Elnät AB. Bolaget Gislaved Energi Service AB bildades i december år 2023.

Risker och osäkerhetsfaktorer

Bolaget är utsatt för flertalet risker, t.ex. politiska risker i form av regleringar på elmarknaden, finansiella risker i form av kredit- och räntekriser. En ytterligare risk kan vara svårigheter att hitta kompetent personal.

Personal

Medelantalet anställda var 13 st.

Under året har Bolaget anställt sex personer (två elmontörer, elnätchef, teknisk chef, ekonomiassistent och ekonomichef), varav två är nya befattningar.

Ekonomi

Resultat efter finansiella poster uppgick till 1 183 Tkr vilket är 383 Tkr över prognosen på 800 Tkr. Resultatet före skatt uppgick till 1 083 Tkr.

Utblick/framtid

Att utveckla administrativa processer i våra bolag och fortsätta arbetet med digitalisering i syfte att stödja övriga bolag inom koncernen

Ägarförhållanden

Gislaved Energi Service AB (559460-1618), ägs till lika delar av Gislaved Energi AB (556247-6514) och Gislaved Energi Elnät (556223-8765), vilka i sin tur ägs av Gislaved Energi Koncern AB (559079-2932) som ägs till 100% av Gislaveds Kommunhus AB (559084-6191).

Flerårsöversikt (Tkr)

	2023/2024 (13 mån)
Nettoomsättning	17 252
Resultat efter finansiella poster	1 183
Balansomslutning	33 295
Antal anställda	13
Soliditet (%)	3,0
Avkastning på eget kap. (%)	117,7

För definitioner av nyckeltal, se Redovisnings- och värderingsprinciper.

Förslag till vinstdisposition

Styrelsen föreslår att till förfogande stående vinstmedel (kronor):

årets vinst	825 379
disponeras så att i ny räkning överföres	825 379
	825 379

Företagets resultat och ställning i övrigt framgår av efterföljande resultat- och balansräkning med noter.

Resultaträkning	Not	2023-12-01 - 2024-12-31 (13 mån)
Rörelsens intäkter		
Nettoomsättning		17 252 093
Övriga rörelseintäkter		190 044
		17 442 137
Rörelsens kostnader		
Övriga externa kostnader		-2 108 174
Personalkostnader	2	-13 037 270
Avskrivningar och nedskrivningar av materiella och immateriella anläggningstillgångar		-86 457
		-15 231 901
Rörelseresultat		2 210 236
Resultat från finansiella poster		
Övriga ränteintäkter och liknande resultatposter	3	48 538
Räntekostnader och liknande resultatposter	4	-1 076 221
		-1 027 683
Resultat efter finansiella poster		1 182 553
Bokslutsdispositioner	5	-100 000
Resultat före skatt		1 082 553
Skatt på årets resultat		-257 174
Årets resultat		825 379

Balansräkning	Not	2024-12-31
TILLGÅNGAR		
Anläggningstillgångar		
<i>Immateriella anläggningstillgångar</i>		
Balanserade utgifter för utvecklingsarbeten och liknande arbeten	6	363 993
		363 993
<i>Materiella anläggningstillgångar</i>		
Maskiner och andra tekniska anläggningar	7	9 366
Inventarier, verktyg och installationer	8	212 903
		222 269
Summa anläggningstillgångar		586 262
Omsättningstillgångar		
<i>Kortfristiga fordringar</i>		
Kundfordringar		10 947 240
Fordringar hos koncernföretag		6 152 860
Övriga fordringar	9	14 993 162
Förutbetalda kostnader och upplupna intäkter		514 221
		32 607 483
<i>Kassa och bank</i>		101 649
Summa omsättningstillgångar		32 709 132
SUMMA EGET KAPITAL OCH SKULDER		33 295 394

Balansräkning	Not	2024-12-31
EGET KAPITAL OCH SKULDER		
Eget kapital		
<i>Bundet eget kapital</i>		
Aktiekapital		100 000
		100 000
<i>Fritt eget kapital</i>		
Årets resultat		825 379
		825 379
Summa eget kapital		925 379
Obeskattade reserver	10	100 000
Avsättningar		
Avsatt för pensioner och liknande förpliktelser enligt tryggandelagen		920 000
Summa avsättningar		920 000
Kortfristiga skulder		
Förskott från kunder		316 281
Leverantörsskulder		533 750
Skulder till koncernföretag		26 706 602
Aktuella skatteskulder		76 924
Övriga skulder		1 940 353
Upplupna kostnader och förutbetalda intäkter		1 776 105
Summa kortfristiga skulder		31 350 015
SUMMA EGET KAPITAL OCH SKULDER		33 295 394

Förändring av eget kapital (Tkr)	Aktiekapital	Årets resultat	Summa eget kapital
Insättning av aktiekapital	100 000		100 000
Årets resultat		825 379	825 379
Utgående eget kapital 2024-12-31	100 000	825 379	925 379

Ombyggnation av reception

Under 2024 har vi byggt om vår reception. Inom befintlig byggnad har vi gjort förändringar i vår reception och utnyttjat ytan bättre och mer effektivt. Vi behöll vår välkomnande och tillgängliga receptionsdel och byggde nytt utrymme för sittplatser för besökare och personal. Samtidigt fick vi två nya kontor som har access till receptionen.



Vad våra kunder tycker om vår tydlighet

Under 2024 gjordes en kundundersökning. Frågor ställdes om olika områden. Nedan hittar du kommentarer som rör vår tydlighet.

”De kan ge tydliga besked på frågor och funderingar som kan dyka upp i detta elslukande samhälle.”

”De har varit trevliga, tjejerna där. Jag har frågat och då fått svar som till och med jag begriper mig på. Det är tydligt.”

”De är ett av de bästa företagen. Det är fantastiskt bra till och med. Jag ringer och de hjälper mig på ett tydligt sätt. Man kan kolla upp vad som drar ström. De är helt fantastiska allihop. Jag talar mest med Kerstin och Madelene. Har man en bra anda i företaget så blir det så här bra.”

Ett stort tack till alla kunder som ställde upp och svarade på frågor och gav oss feedback. Vi är ödmjukt tacksamma för alla svar och vi är stolta för att vi rankas på 3:e plats av 90 liknande energibolag i Sverige i vår storlek.



Fortsatta arbeten med förnyelse av gatubelysning

Utbyte av armaturer har genomförts till ny LED-teknik och pågått inom alla tätorter i kommunen med start år 2019. Totalt har ca 8 500 armaturer bytts till LED-teknik från starten och fram till idag. Detta har medfört minskad energiförbrukning, bättre belysning samt längre intervall för underhållsåtgärder.

Besiktning har även utförts av våra gatubelysningsstolpar i trä i kommunen. Stolpar som blir utdömda byts ut.

Vik utanför Hestra: Under året har äldre trästolpar ersatts med stålstolpar samt montering har genomförts av nya LED-armaturer på en sträcka om 1 km.

Mellby utanför Reftele: Här har ny jordkabel grävts ned (700 m) och nya eftergivliga stolpar har monterats tillsammans med LED-belysning. Därmed har äldre trästolpar och luftledning kunnat utrangeras.



Tillgänglighet – vad tycker våra kunder?

Under 2024 gjordes en kundundersökning. Nedan visas några kommentarer om vår tillgänglighet.

”Inte alla energibolag är lika anträffbara som Gislaved Energi.”

”De har god tillgänglighet måste jag säga. Mycket god till och med.”

”Vi bor i Gislaved, det är bara till att gå in så finns någon alltid där. Vi uppskattar verkligen den möjligheten, särskilt som äldre, att få personlig service öga mot öga.”

”De svarade så fort att jag inte hann ta fram mina papper, det kan man kalla tillgängligt.”

”Det var inga konstigheter att komma in till dem för att faktiskt få prata med en riktig person när det var dags att prata elavtal.”

Ett stort tack till alla kunder som gav oss feedback. Vi är ödmjukt tacksamma för alla svar och vi är stolta för att vi rankas på 3:e plats av 90 liknande energibolag i Sverige i vår kategori.



Från då till nu

1924 Lades grunden till nuvarande Gislaved Energi AB. Då byggdes en 30 kV-ledning från Trollhätte kraftverk till Gislaved. 1924–1955 hette elverket Gislaveds Elektricitetsverk och arbetet leddes av den kommunala electricitetsverksstyrelsen.

1956 Avvecklades electricitetsverksstyrelsen och elverket kom att sorteras direkt under kommunalnämnden och efter kommunsammanslagningen 1974 kommunens tekniska nämnd.

1982 Fattades beslut om att förvandla elverket till ett kommunalt bolag.

1993 Namnbyte till Gislaved Energi AB. Då gjordes en affärspuppörelse med Gislaveds kommun där Gislaved Energi tog över fjärrvärmeanläggningen på Henja samt gatubelysningen i hela Gislaveds kommun. Gislaved Energi tog också över ansvaret för värmeleveransen till sim- och sporthallen i Gislaved.

1996 Skapades dotterbolaget Gislaved Energiring AB som en konsekvens av avregleringen av elmarknaden.

2001 Gislaved Energiring köpte Gyllenfors kraftstation i Nissan av Kooperativa Förbundet. Bredband i Gislaved Gnosjö AB (BIGGNet) startades upp med Gislaved Energi som 50% ägare tillsammans med Västbo Kraft.

2006-2009 Byttes alla elmätare ut då nya krav kom att alla mätare ska månadsavläsas.

2007 Gislaved Energi började sälja energi från solkraft som första elbolag i Sverige.

2009 Beslut om att sälja BIGGNet till Svenska Stadsnät AB.

2011 Stor utbyggnad av fjärrvärme i Gislaveds tätort. Största och första kunderna är Gislaveds kommun samt AB Gislavedshus.

2013 Ny fjärrvärmecentral byggdes i Mossarp.

2014 Gislaved Energi blir först i Sverige med miljövänliga elstolpar utan kreosot.

2015 Våra två första vindkraftverk invigs. Kapacitet för att värma 1 200 eluppvärmda villor årligen.

2016 Gislaved Energi påbörjar arbetet med en utbyggnad av fjärrvärmen till Anderstorp. Kostnad 91 MSEK och Gislaved Energi beviljas bidrag om 45% av investeringen från Klimatklivet.

2017 Under året ändrades bolagsnamnen. Gislaved Energi AB har bytt bolagsnamn till Gislaved Energi Elnät AB. Gislaved Energiring AB har bytt bolagsnamn till Gislaved Energi AB.

2018 Invigdes Irene, vår nya skogsflispanna, som levererar fjärrvärme till det hopbyggsda fjärrvärmenätet Gislaved-Anderstorp. Under året invigdes också Gislaveds första snabbbladdare för elfordon.

2019 Renovering av utskovsluckor på Gyllenfors Vattenkraftverk.

2020 Samtliga elmätare utbytta till senaste standarden.

2021 Inköp av Vikafors vattenkraftstation. Investering i elproduktion på Mossarp med ORC-anläggning.

2022 Bildande av bolaget Gislaved Energipark AB där Gislaved Energi AB och PLS-Energy Systems i Hestra AB är delägare.

2023 Vi bildade ett nytt bolag Gislaved Energi Service AB. Invigning av vår supersnabbbladdare i Mossarp.

2024 Vi renodlade vår elnätsverksamhet enligt förändringar i ellagen och all personal och fakturering flyttades till Gislaved Energi Service AB.



Schysst elhandel - ett tryggt val med tydliga avtal och villkor



Schysst elhandel är en certifiering som hjälper kunderna hos Gislaved Energi att vara trygga i sitt val av oss som leverantör. Vi är otroligt stolta och glada över att vår ambition att alltid vara ärliga och öppna har givit resultat - vi är ett av få elhandelsföretag som under flera år har certifieringen Schysst elhandel.

Genom certifieringen förbinder vi oss att vara tydliga i avtal och villkor. Vi lovar att aldrig ingå avtal med dem som visar tecken på att inte förstå innebörden av avtalet, alltid upplysa om rättigheter, visa hur man går tillväga vid klagomål, samt att vi alltid ger tydlig och rätt prisinformation.



Gislaved Energi

Närmare Enklare Snabbare

Gislaved Energi, Mårtensgatan 27, 332 38 Gislaved
Telefon 0371-58 91 10
gislavedenergi.se

